

150 *Falco subbuteo* (Falconiformes, Falconidae)



Alcotán. Macho

NOMBRE VULGAR

Alcotán

NOMBRE CIENTÍFICO

Falco subbuteo Linnaeus, 1758

DESCRIPCIÓN

30-35 cm. Adultos con dorso de color pizarra; partes inferiores claras; bigotera oscura; plumas de las calzas y bajo vientre de color rojizo; cola gris; alas claras por debajo. Juveniles pardos y estriados, sin color rojizo en las partes inferiores.

CLAVES DE DETERMINACIÓN

Subphylum Vertebrata

Animales formados por dos mitades simétricas (simetría bilateral).

Cuerpo no segmentado.

Con esqueleto interno óseo o cartilaginoso, con cráneo y columna vertebral que protegen al sistema nervioso.

Sistema nervioso en posición dorsal.

Clase Aves

Con temperatura constante.

Piel cubierta de plumas,

Mandíbulas con un estuche córneo.

Miembros anteriores convertidos en alas.

Especies ovíparas.

Orden Falconiformes

Ojos laterales.

Pico ganchudo, recubierto en su base por una membrana blanda.

Dedos no palmeados, con uñas robustas y encorvadas.

Tibia cubierta de plumas.

Pies con tres dedos dirigidos hacia adelante y uno (pulgar) hacia atrás.

CLAVES DE DETERMINACIÓN

Familia Falconidae. Género *Falco*

Generalmente narinas redondeadas, insertas en la cera del pico.

Pico muy curvo, con borde dentado.

Tarsos sin plumas.

Alas largas y puntiagudas.

Ala con 11 primarias, la 11ª vestigial, y con 11 secundarias.

Cola con 12 plumas.

Falco subbuteo

Tamaño mediano, menor de 38 cm.

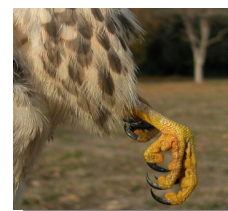
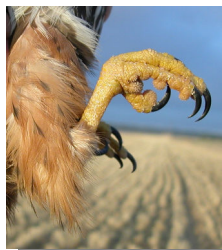
Dorso gris azulado; partes inferiores claras barradas de oscuro.

Calzas y bajo vientre de color rojizo.

Cabeza oscura, con bigotera bien marcada y collar y babero blanco.



Alcotán. Adulto: diseño del pecho, calzas y dorso.



Alcotán. Juvenil: diseño del pecho, calzas y dorso.

150 *Falco subbuteo* (Falconiformes, Falconidae)



ESPECIES SIMILARES

El adulto puede separarse de los demás halcones pequeños por su bigotera y partes inferiores rojizas; el juvenil recuerda a un halcón peregrino (38-45 cm) que es mayor y con dorso más pardo.



Halcón peregrino.
Juvenil.



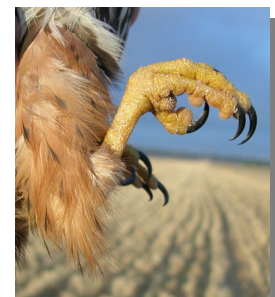
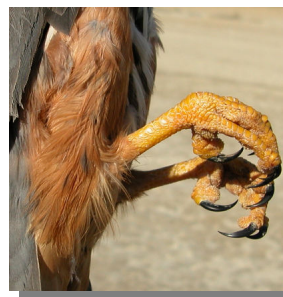
Alcotán. Adulto. Determinación del sexo. Diseño del dorso: izquierda macho; derecha hembra.

DETERMINACIÓN DEL SEXO

El tamaño permite sexar a los machos más pequeños, con una ala menor de 245 mm. (CUIDADO: si el ala es mayor puede ser de ambos sexos). En adultos, el macho generalmente con dorso azul-gris intenso; calzas e infracoberteras de la cola sin estrías o poco marcadas; partes inferiores rojo intenso. La hembra generalmente con dorso azul-gris apagado, calzas e infracoberteras de la cola estriadas, partes inferiores con rojo más apagado. En juveniles, el macho generalmente con marcas en las infracoberteras de la cola pequeñas y poco abundantes; el color ocre de las partes inferiores con un ligero tinte naranja; en las plumas 3ª-5ª de la cola la banda clara junto a la mancha subterminal forma generalmente una línea continua o está interrumpida sólo por una estría muy fina. Hembra generalmente con marcas en las infracoberteras de la cola grandes y abundantes; el color ocre de las partes inferiores sin tinte naranja; en las plumas 3ª-5ª de la cola la banda clara junto a la mancha subterminal está generalmente interrumpida por una ancha estría oscura. El diseño de las plumas 3ª a 5ª de la cola sirve para sexar las aves de 2º año siempre que mantengan las rectrices juveniles sin cambiar. (CUIDADO: el sexado de juveniles y aves de 2º año no siempre es posible debido al solapamiento de algunos caracteres, debiéndose asignar el sexo sólo en ejemplares extremos y cuando se cumplan todos los requisitos descritos).

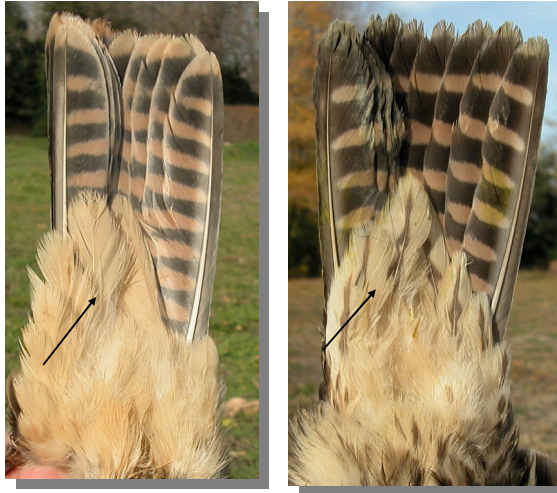


Alcotán. Adulto. Determinación del sexo. Diseño de las infracoberteras de la cola: izquierda macho; derecha hembra.



Alcotán. Adulto. Determinación del sexo. Diseño de las calzas: izquierda macho; derecha hembra.

150 *Falco subbuteo* (Falconiformes, Falconidae)



Alcotán. Juvenil. Determinación del sexo. Diseño de las infracoberteras de la cola: izquierda macho; derecha hembra.

DETERMINACIÓN DE LA EDAD

Pueden reconocerse 3 tipos de edad:

1º año con partes superiores negro-marrón, con plumas orladas de ante; infracoberteras de la cola y calzas de color ante; par central de la cola con punta ante, el resto de las plumas barreadas y con punta ante; grandes coberteras y coberteras primarias con borde ante.

2º año con plumaje corporal similar al adulto o con plumas juveniles mezcladas; cola habitualmente con mezcla de plumas juveniles y de tipo adulto; grandes coberteras y plumas de vuelo juveniles (si acaso en verano con algunas plumas de adulto recién mudadas).

Adultos con partes superiores grises, si acaso ligeramente teñidas de marrón; infracoberteras de la cola y calzas de color rojizo; par central de la cola sin punta ante; plumas de la cola con punta grisácea y barras difusas; grandes coberteras y coberteras primarias sin borde ante; partes inferiores blancas.



Alcotán. Juvenil. Determinación del sexo. Diseño de la banda clara junto a la mancha oscura subterminal en la 3ª pluma de la cola: izquierda macho; derecha hembra.



Alcotán. Determinación de la edad. Diseño del dorso: izquierda adulto; derecha juvenil.

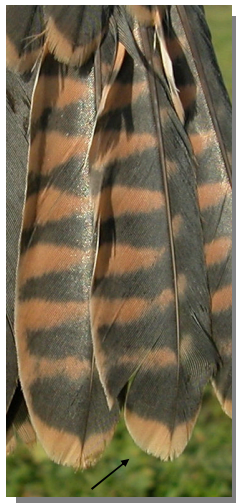


Alcotán. Determinación de la edad. Diseño de las calzas: izquierda adulto; derecha juvenil.

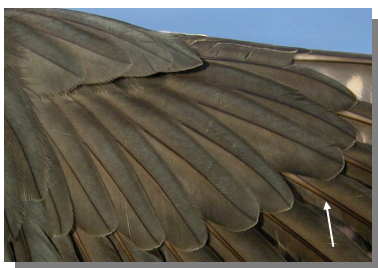
150 *Falco subbuteo* (Falconiformes, Falconidae)



Alcotán. Determinación de la edad. Diseño de las infracoberteras de la cola: izquierda adulto; derecha juvenil.



Alcotán. Determinación de la edad. Diseño de la punta de las plumas de la cola: izquierda adulto; derecha juvenil.



Alcotán. Determinación de la edad. Diseño de la punta de las coberteras primarias: arriba adulto; abajo juvenil.

FENOLOGÍA

I	II	III	IV	V	VI	VII	VIII	IX	X	XI	XII

DISTRIBUCIÓN Y HÁBITAT

Elemento paleártico. Es una especie estival que puede llegar a criar en cualquier parte de la Comarca; necesita espacios abiertos con árboles aislados donde nidificar.

ALIMENTACIÓN

Fundamentalmente pequeños pájaros cazados en vuelo, consumiendo también muchos insectos voladores como saltamontes o libélulas, que atrapa con mucha facilidad. Dado que es una especie con mucha actividad crepuscular, se le ha citado también cazando murciélagos.

REPRODUCCIÓN

En zonas llanas con arbolado disperso y siempre en un nido abandonado, generalmente de urraca o corneja, pone en mayo-junio de 3 a 5 huevos incubados fundamentalmente por la hembra; los pollos son alimentados por ambos padres y dejan el nido al mes de haber nacido.

COSTUMBRES Y COMENTARIOS

Los machos jóvenes vienen también desde sus zonas de invernada, pero van vagando de territorio en territorio expulsados por los propietarios adultos criando muy raramente. Sus alas puntiagudas y largas le proporcionan tanta velocidad que es capaz de cazar aves tan rápidas como golondrinas y vencejos. Llega de África y comienza las puestas sumamente tarde, pero esto le supone ajustar el nacimiento y ceba de los pollos a la época del año donde más abundantes son los pajarillos voladeros, muy fáciles de capturar. Los insectos aéreos los captura con las patas, llevándoselos al pico para comerlos sin dejar de volar.

150 *Falco subbuteo* (Falconiformes, Falconidae)



BIBLIOGRAFÍA

Baker, K., 1993. Identification Guide to European Non-Passerines. Ed. BTO. London. 332 pp.

Blasco, J., 2014. *Guía de Aves de Aragón*. Ed. PRAMES. Zaragoza. 319 pp.

Burton, Ph. (1983). *Aves de Europa*. Salvat, Barcelona.

Cramp, S. (dir. ed.) (1977-1994). *The Birds of the Western Palearctic*. Vols. 1-9. Oxford.

Fitter, R. y Fernández-Cruz, M. (directores) (1972). *El libro de las aves de España*. Selecciones del Readers's Digest, Madrid.

Sáez-Royuela, R. (1980). *La guía de Incafo de las aves de la Península Ibérica*. INCAFO, Madrid.

Sampietro, F.J., et al. (2000). *Aves de Aragón. Atlas de especies nidificantes*. D.G.A., Zaragoza.



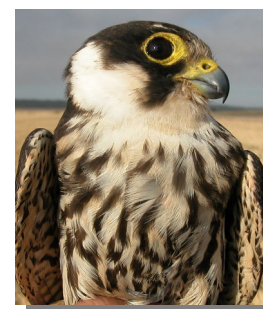
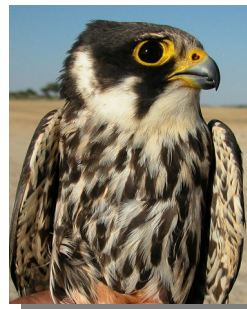
Alcotán. Diseño de la cabeza: arriba macho; centro hembra; abajo juvenil



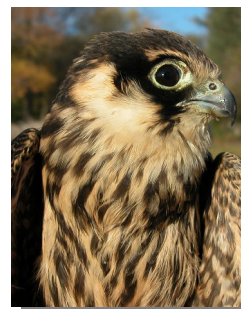
ESTUDIO ANATÓMICO



Alcotán. Hembra

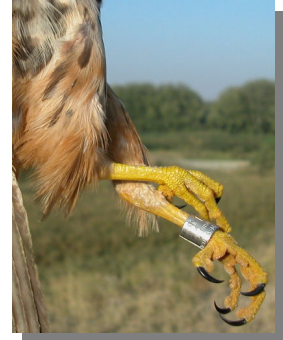


Alcotán. Juvenil.



Alcotán. Diseño del pecho: arriba izquierda macho; arriba derecha hembra; izquierda juvenil

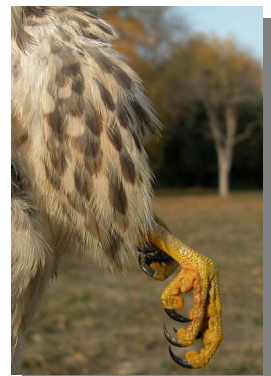
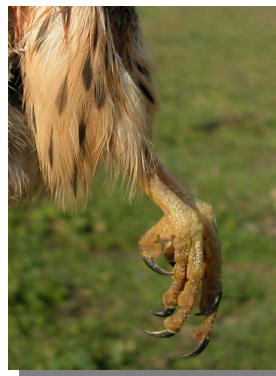
150 *Falco subbuteo* (Falconiformes, Falconidae)



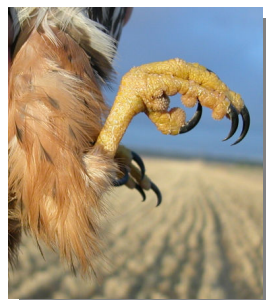
Alcotán. 2º año. Diseño de las calzas: izquierda macho; derecha hembra



Alcotán. Diseño del dorso: arriba izquierda macho; arriba derecha hembra; izquierda juvenil



Alcotán. Juvenil. Diseño de las calzas: izquierda macho; derecha hembra

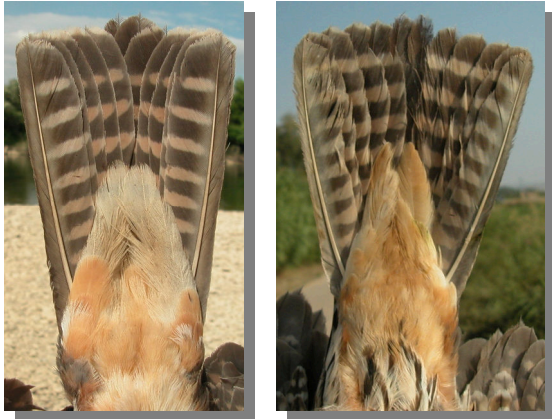


Alcotán. Adulto. Diseño de las calzas: izquierda macho; derecha hembra



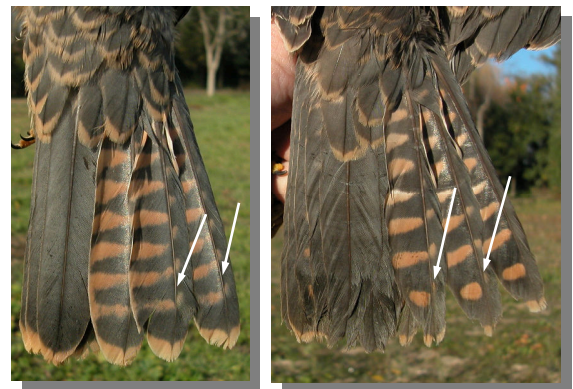
Alcotán. Adulto. Diseño de las infracoberteras de la cola: izquierda macho; derecha hembra

150 *Falco subbuteo* (Falconiformes, Falconidae)



Alcotán. 2º año. Diseño de las plumas 3ª a 5ª de la cola: izquierda macho en primavera; derecha hembra en otoño

Alcotán. 2º año. Diseño de las infracoberteras de la cola: izquierda macho en primavera; derecha hembra en otoño



Alcotán. Juvenil. Diseño de las plumas 3ª a 5ª de la cola: izquierda macho; derecha hembra

Alcotán. Juvenil. Diseño de las infracoberteras de la cola: izquierda macho; derecha hembra



Alcotán. Macho: diseño del ala



Alcotán. Hembra: diseño del ala

Alcotán. Adulto. Diseño de las plumas 3ª a 5ª de la cola: izquierda macho; derecha hembra

150 *Falco subbuteo* (Falconiformes, Falconidae)



Alcotán. 2º año primavera. Macho: diseño del ala



Alcotán. 2º año otoño. Hembra: diseño del ala



Alcotán. Juvenil. Macho: diseño del ala



Alcotán. Juvenil. Hembra: diseño del ala