

140 *Neophron percnopterus* (Falconiformes, Accipitridae)

Alimoche común. Adulto

NOMBRE VULGAR

Alimoche común

NOMBRE CIENTÍFICO*Neophron percnopterus* (Linnaeus, 1758)**DESCRIPCIÓN**

58-70 cm. Adultos de color blanco, excepto las plumas del ala; cabeza y garganta sin plumas, de color amarillo. Juveniles de color pardo oscuro uniforme.

CLAVES DE DETERMINACIÓN**Subphylum Vertebrata**

Animales formados por dos mitades simétricas (simetría bilateral).

Cuerpo no segmentado.

Con esqueleto interno óseo o cartilaginoso, con cráneo y columna vertebral que protegen al sistema nervioso.

Sistema nervioso en posición dorsal.

Clase Aves

Con temperatura constante.

Piel cubierta de plumas,

Mandíbulas con un estuche córneo.

Miembros anteriores convertidos en alas.

Especies ovíparas.

Orden Falconiformes

Ojos laterales.

Pico ganchudo, recubierto en su base por una membrana blanda.

Dedos no palmeados, con uñas robustas y encorvadas.

Tibia cubierta de plumas.

CLAVES DE DETERMINACIÓN**Orden Falconiformes**

Pies con tres dedos dirigidos hacia adelante y uno (pulgar) hacia atrás.

Familia Accipitridae

Generalmente narinas ovales; si son hendiduras estrechas entonces el extremo anterior está más alto que el posterior.

Pico muy curvo, sin borde dentado

Tarsos con plumas o sin ellas.

Alas amplias y redondeadas.

Ala con 10 ó 11 primarias, siendo entonces la 11ª vestigial

Cola con 12 ó 14 plumas.

Género *Neophron*. *Neophron percnopterus*

Tamaño mediano, menor de 70 cm.

Adulto con plumaje blanco y negro; juvenil de color pardo oscuro.

Cabeza sin plumas, de color amarillo en adultos.

Base de la cabeza con una gorguera de plumas.

Patas rosadas.

Alimoche común.
Adulto:
diseño de la cabeza**ESPECIES SIMILARES**

No es posible confundir esta especie con ninguna otra.

DETERMINACIÓN DEL SEXO

Ambos sexos son de plumaje y tamaño similar.

140 Neophron percnopterus (Falconiformes, Accipitridae)



DETERMINACIÓN DE LA EDAD

Pueden reconocerse hasta 5 tipos de edad: Juvenil con plumas de ala y cola de la misma edad; plumaje marrón oscuro; coberteras del ala con punta pálida; cola marrón con la punta clara; plumas del collar de color similar a las corporales; piel de la cara azulada.

2º año otoño/3º año primavera parecido al juvenil, pero con dos generaciones de plumas de vuelo; plumas corporales moteadas de gris-marrón; plumas del collar más oscuras que las vecinas; partes inferiores con contraste entre los flancos oscuros y el vientre más claro; piel de la cara como en juveniles, pero la base del pico es amarillenta.

3º año otoño/4º año primavera con plumas blancas apareciendo en las partes inferiores o infracoberteras del ala; plumas del collar con abundantes plumas blancas; cola gris-ante, con bordes pálidos; piel de la cara amarillenta.

4º año otoño/5º año primavera similar al adulto pero con plumas grises y marrones en las infracoberteras del ala; plumas de la cola con mezcla de plumas blancas y grisáceas; algunas plumas marrones entre las corporales y coberteras del ala.

Adulto con plumaje corporal blanco, más o menos sucio; grandes coberteras internas y primarias negras; collar con todas las plumas blancas; piel de la cara amarilla; patas rosadas.

FENOLOGÍA

I	II	III	IV	V	VI	VII	VIII	IX	X	XI	XII

DISTRIBUCIÓN Y HÁBITAT

Elemento indo-africano. Especie estival que puede verse en cualquier parte de la Comarca; hay citas de cría en su parte oriental.

ALIMENTACIÓN

De los cadáveres aprovecha los jirones pequeños de carne, pudiendo rematar pequeños animales heridos o comer excrementos y otros desperdicios.

REPRODUCCIÓN

Necesita un cortado o repisa, no necesariamente grande, donde en una oquedad construye un nido de ramas acolchado con lana, trapos, papeles y plásticos; ponen en marzo-abril dos huevos incubados por ambos padres durante 40 días, abandonando los pollos el nido en poco más de dos meses.

COSTUMBRES Y COMENTARIOS

En África es capaz de consumir los grandes huevos de avestruz rompiéndolos con piedras arrojadas con el pico, habiéndose, como anécdota, observado ese comportamiento en Aragón con una pelota abandonada en el campo. Se ha citado al macho alimentando directamente a los pollos, lo que no es frecuente en grandes rapaces, y la familia se mantiene unida aún después de que los juveniles ya vuelan viajando juntos a las zonas de invernada; allí acaban separándose y los adultos vuelven a las zonas de cría mientras los jóvenes permanecerán allí varios años hasta que alcancen la madurez sexual y vuelvan para reproducirse. El alimoche es una especie en preocupante regresión, principalmente a causa del veneno y el cierre de muladares.

BIBLIOGRAFÍA

Baker, K., 1993. Identification Guide to European Non-Passerines. Ed. BTO. London. 332 pp.

Blasco, J., 2014. *Guía de Aves de Aragón*. Ed. PRAMES. Zaragoza. 319 pp.

Burton, Ph. (1983). *Aves de Europa*. Salvat, Barcelona.

Cramp, S. (dir. ed.) (1977-1994). *The Birds of the Western Palearctic*. Vols. 1-9. Oxford.

Fitter, R. y Fernández-Cruz, M. (directores) (1972). *El libro de las aves de España*. Seleccionaciones del Readers's Digest, Madrid.

Sáez-Royuela, R. (1980). *La guía de Incafo de las aves de la Península Ibérica*. INCAFO, Madrid.

Sampietro, F.J., et al. (2000). *Aves de Aragón. Atlas de especies nidificantes*. D.G.A., Zaragoza.

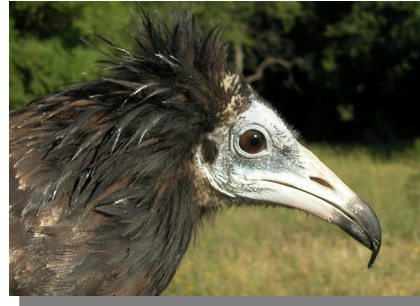
140 *Neophron percnopterus* (Falconiformes, Accipitridae)



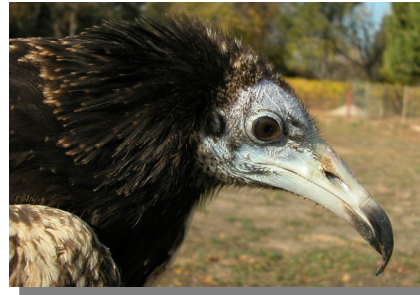
ESTUDIO ANATÓMICO



Alimoche común. Juvenil.



Alimoche común. 2º año otoño: diseño de la cabeza



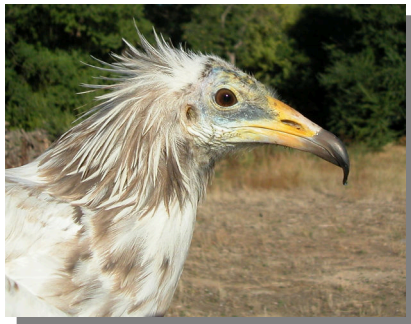
Alimoche común. Juvenil: diseño de la cabeza.



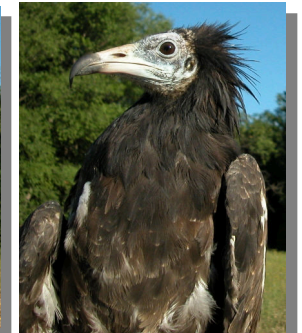
Alimoche común. Adulto: diseño de la cabeza.



Alimoche común. Diseño del pecho: izquierda adulto; derecha 4º año otoño



Alimoche común. 4º año otoño: diseño de la cabeza

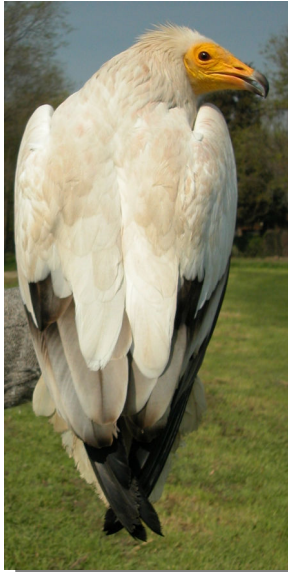


Alimoche común. 3º año otoño: diseño de la cabeza



Alimoche común. Diseño del pecho: arriba izquierda 3º año otoño; arriba derecha 2º año otoño; izquierda juvenil.

140 *Neophron percnopterus* (Falconiformes, Accipitridae)



Alimoche común. Diseño de la cola: izquierda adulto; derecha 4º año otoño

Alimoche común. Diseño del dorso: izquierda adulto; derecha 4º año otoño



Alimoche común. Diseño de la cola: arriba izquierda 3º año otoño; arriba derecha 2º año otoño; izquierda juvenil.

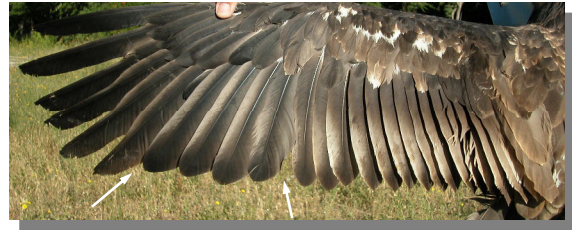


Alimoche común. Diseño del capirote: arriba izquierda 3º año otoño; arriba derecha 2º año otoño; izquierda juvenil.

140 Neophron percnopterus (Falconiformes, Accipitridae)



Alimoche común. Adulto: diseño del ala.



Alimoche común. 2º año otoño: diseño del ala (26-VII).



Alimoche común. 4º año otoño: diseño del ala



Alimoche común. Juvenil: diseño del ala .



Alimoche común. 3º año otoño: diseño del ala