

140 *Circus pygargus* (Falconiformes, Accipitridae)

Aguilucho cenizo. Macho

NOMBRE VULGAR

Aguilucho cenizo

NOMBRE CIENTÍFICO*Circus pygargus* (Linnaeus, 1758)**DESCRIPCIÓN**

41-46 cm. Macho adulto con cabeza y dorso gris; partes inferiores grises en el pecho y blancas en el resto; primarias de color negro y una banda negra en las secundarias; cola de color gris; obispillo gris. Hembra adulta con dorso pardo oscuro; partes inferiores pardo claro rayado de oscuro; obispillo blanco, poco definido; alas y cola barreadas de oscuro. Juveniles como la hembra, pero partes inferiores rojizas, sin rayar. La 10ª primaria tiene una longitud similar a la 6ª; el inicio de la emarginación en la 9ª primaria no está oculto por las coberteras primarias.

CLAVES DE DETERMINACIÓN**Subphylum Vertebrata**

Animales formados por dos mitades simétricas (simetría bilateral).

Cuerpo no segmentado.

Con esqueleto interno óseo o cartilaginoso, con cráneo y columna vertebral que protegen al sistema nervioso.

Sistema nervioso en posición dorsal.

Clase Aves

Con temperatura constante.

Piel cubierta de plumas,

Mandíbulas con un estuche córneo.

Miembros anteriores convertidos en alas.

Especies ovíparas.

Orden Falconiformes

Ojos laterales.

CLAVES DE DETERMINACIÓN**Orden Falconiformes**

Pico ganchudo, recubierto en su base por una membrana blanda.

Dedos no palmeados, con uñas robustas y encorvadas.

Tibia cubierta de plumas.

Pies con tres dedos dirigidos hacia adelante y uno (pulgar) hacia atrás.

Familia Accipitridae

Generalmente narinas ovals; si son hendiduras estrechas entonces el extremo anterior está más alto que el posterior.

Pico muy curvo, sin borde dentado

Tarsos con plumas o sin ellas.

Alas amplias y redondeadas.

Ala con 10 ó 11 primarias, siendo entonces la 11ª vestigial

Cola con 12 ó 14 plumas.

Género *Circus*

Machos adultos grises o con tonos grises; hembras y juveniles pardos.

Tarsos no emplumados, largos y finos.

En vuelo, cola de longitud similar a la del cuerpo.

Circus pygargus

Macho gris, con una franja negra que recorre las secundarias en la parte dorsal del ala.

Hembra de color pardo, con obispillo blanco poco definido; partes inferiores moteadas.

Juveniles como la hembra pero con tonos rojizos y sin moteado en las partes inferiores.

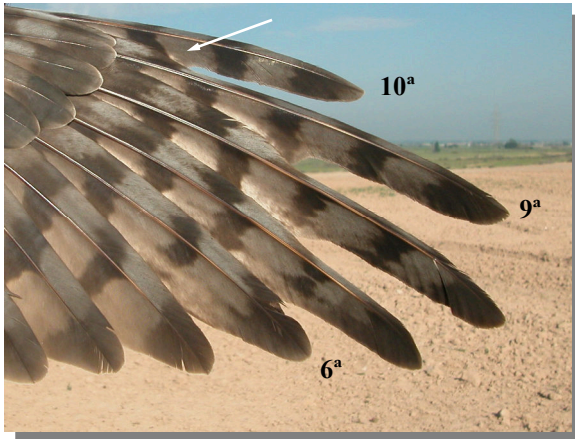
10ª primaria de igual longitud que la 6ª.

El inicio de la emarginación en la 9ª primaria no está tapado por las coberteras primarias.



Aguilucho cenizo. Adulto. Macho: diseño del ala.

140 Circus pygargus (Falconiformes, Accipitridae)



Aguilucho cenizo. Adulto. Hembra. Fórmula alar: emarginación de la 9ª primaria no oculta por las coberteras primarias; longitud de la 10ª primaria similar a la 6ª.

ESPECIES SIMILARES

El macho adulto parecido al del aguilucho pálido, que tiene el obispillo blanco, carece de barras alares y no tiene estrías en flanco y vientre. La hembra y juveniles se diferencian de los del aguilucho lagunero por carecer de una mancha blanca en la cabeza y garganta; la hembra del aguilucho pálido tiene el obispillo más blanco y carece de una banda justo debajo de las coberteras; la 10ª primaria cae entre la 5ª y la 6ª; el inicio de la emarginación en la 9ª primaria está oculto por las coberteras primarias. Los juveniles de aguilucho pálido tienen el pecho estriado.



Aguilucho pálido. Hembra

DETERMINACIÓN DEL SEXO

En adultos, macho de color gris y partes inferiores lisas; hembra de color pardo y partes inferiores estriadas. En juveniles, macho con ojos grises y parte inferior de las primarias externas con moteado oscuro; hembra con ojos marrón oscuro y parte inferior de las primarias externas bañado.



Aguilucho lagunero. Juvenil



Aguilucho pálido. Macho.



Aguilucho cenizo. Datación del sexo. Juveniles. Diseño del barreado de la parte inferior de las primarias externas y color del ojo: arriba macho: abajo hembra.

140 *Circus pygargus* (Falconiformes, Accipitridae)



DETERMINACIÓN DE LA EDAD

Pueden reconocerse 4 tipos de edad en hembras y hasta 5 tipos en machos:

Juveniles con partes inferiores rojizas y sin estrías; plumaje nuevo y uniforme.

2º año con mezcla de plumaje corporal de tipo juvenil y de adulto; en el caso de ejemplares con muda corporal extensa van a tener siempre las plumas de vuelo y parte de las de la cola juveniles. **CUIDADO:** en otoño, una vez comenzada la muda, existirá mezcla de plumas de vuelo cambiadas de tipo adulto y juveniles.

3º año hembra frecuentemente con el ojo marrón o ámbar; cabeza oscura con contraste que recuerda al de los juveniles; primarias y plumas centrales de la cola más marrones que grises, con barreado poco marcado; secundarias con reverso ligeramente más oscuro que las primarias y barreado menos nítido que en hembras adultas; partes inferiores con tinte ocre estriado de marrón en el pecho.

3º año macho con algunas plumas marrones en la cabeza o el obispillo; partes superiores y coberteras del ala con tinte marrón, con gris más oscuro y menos plateado que en los adultos; pluma externa de la cola con barras anchas y color castaño rojizo; estrías en la parte inferior del pecho anchas y lanceoladas; infracoberteras del ala intensamente marcadas con barras castaño rojizo, cubriendo más superficie que en los machos adultos.

4º año sólo en algunos machos que conservan un ligero tinte marrón en la nuca.

Adulto hembra con ojo de color amarillo; cabeza clara y uniformemente estriada; primarias y plumas centrales de la cola con nítido tinte gris y barreado bien marcado; reverso de secundarias sin contraste con el de las primarias; partes inferiores sin tinte ocre estriado de marrón en el pecho.

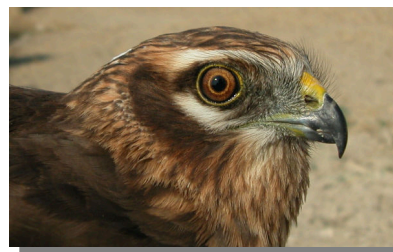
Adulto macho sin plumas marrones en la cabeza o el obispillo; dorso y coberteras del ala gris uniforme; pluma externa de la cola con barras estrechas y color castaño mezclado con gris; estrías en la parte inferior del pecho estrechas; infracoberteras del ala con marcas reducidas.



Aguilucho cenizo. Datación de la edad. Hembra. Diseño del pecho: izquierda adulto; derecha juvenil.



Aguilucho cenizo. Datación de la edad. Hembra. Color del iris: arriba adulto; centro 3º año; abajo 2º año.



Aguilucho cenizo. Datación de la edad. Hembra. Diseño de la pluma central de la cola: izquierda adulto; centro 3º año; derecha juvenil.

140 Circus pygargus (Falconiformes, Accipitridae)



Aguilucho cenizo. Datación de la edad. Macho. Diseño de la cabeza: arriba izquierda adulto; arriba derecha 3º año; izquierda 2º año.



Aguilucho cenizo. Datación de la edad. Macho. Diseño de las infracorberteras del ala: arriba adulto; abajo 3º año.



Aguilucho cenizo. Datación de la edad. Macho. Diseño de la nuca: arriba izquierda adulto; arriba derecha 4º año; izquierda 3º año.

FENOLOGÍA

I	II	III	IV	V	VI	VII	VIII	IX	X	XI	XII

DISTRIBUCIÓN Y HÁBITAT

Europa hasta Asia central. Es una especie que cría escasa en la Comarca ocupando campos de cereal, principalmente en regadío.

ALIMENTACIÓN

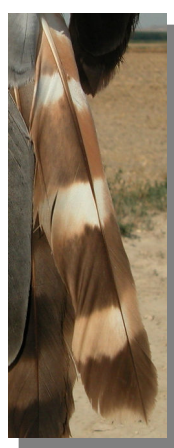
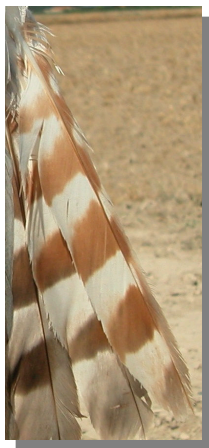
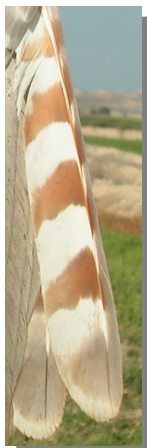
Esencialmente pequeños vertebrados como roedores, pajarillos o reptiles; también invertebrados grandes.

REPRODUCCIÓN

En el suelo, entre la hierba o el cereal, la hembra construye una plataforma de hierbajos donde pone 4-5 huevos incubados sin ayuda del macho durante 30 días; los pollos alimentados por ambos padres vuelan a las 5 semanas; durante la incubación, el macho aporta alimentos a su compañera para que no abandone la puesta.

COSTUMBRES Y COMENTARIOS

Como todos los aguiluchos, el cenizo es una verdadera cometa que recorre su territorio en busca de presas sin mover las alas, o haciéndolo sólo ligeramente, echándose bruscamente al suelo cuando descubre una. Su adaptación al planeo es un inconveniente a la hora de cruzar el mar en su migración hacia el sur, ya que ahí no hay térmicas de aire caliente, por lo que los cenizos se concentran en el Estrecho de Gibraltar para cruzar al continente africano esperando vientos favorables. Su dominio del aire se manifiesta en la parada nupcial, en la que la pareja se eleva a mucha altura bajando en picado con cabriolas, vueltas y nuevas subidas.



Aguilucho cenizo. Datación de la edad. Macho. Diseño de la pluma externa de la cola: izquierda adulto; centro 3º año; derecha juvenil.

140 Circus pygargus (Falconiformes, Accipitridae)



BIBLIOGRAFÍA

Baker, K., 1993. Identification Guide to European Non-Passerines. Ed. BTO. London. 332 pp.

Blasco, J., 2014. *Guía de Aves de Aragón*. Ed. PRAMES. Zaragoza. 319 pp.

Burton, Ph. (1983). *Aves de Europa*. Salvat, Barcelona.

Cramp, S. (dir. ed.) (1977-1994). *The Birds of the Western Palearctic*. Vols. 1-9. Oxford.

Fitter, R. y Fernández-Cruz, M. (directores) (1972). *El libro de las aves de España*. Selecciones del Readers's Digest, Madrid.

Sáez-Royuela, R. (1980). *La guía de Incafo de las aves de la Península Ibérica*. INCAFO, Madrid.

Sampietro, F.J., et al. (2000). *Aves de Aragón. Atlas de especies nidificantes*. D.G.A., Zaragoza.



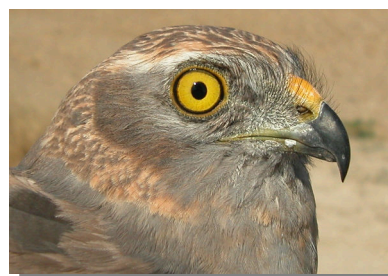
Aguilucho cenizo. Adulto. Diseño de la cabeza y color del iris: arriba macho, abajo hembra.



Aguilucho cenizo. 3º año. Diseño de la cabeza y color del ojo: arriba macho; abajo hembra.



Aguilucho cenizo. 2º año. Diseño de la cabeza y color del ojo: arriba macho; abajo hembra.



ESTUDIO ANATÓMICO

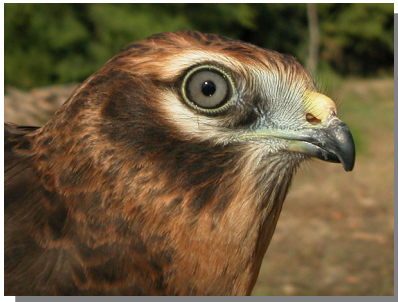


Aguilucho cenizo. Hembra

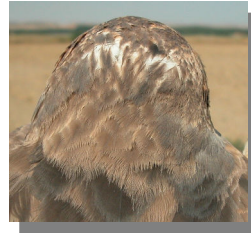


Aguilucho cenizo. Juvenil.

140 Circus pygargus (Falconiformes, Accipitridae)



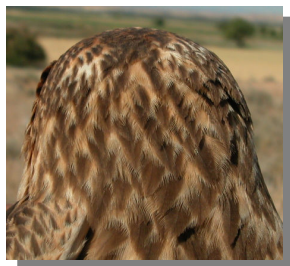
Aguilucho cenizo. Juvenil. Diseño de la cabeza y color del ojo: arriba macho; abajo hembra.



Aguilucho cenizo. 2º año. Diseño de la nuca: izquierda macho; derecha hembra.



Aguilucho cenizo. Juvenil. Diseño de la nuca: izquierda macho; derecha hembra.



Aguilucho cenizo. Adulto. Diseño de la nuca: izquierda macho, derecha hembra.



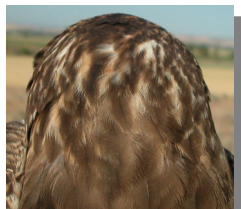
Aguilucho cenizo. Adulto. Diseño del pecho: izquierda macho, derecha hembra.



Aguilucho cenizo. 4º año macho: diseño de la nuca.



Aguilucho cenizo. 4º año macho: diseño del pecho.



Aguilucho cenizo. 3º año. Diseño de la nuca: izquierda macho; derecha hembra.

140 *Circus pygargus* (Falconiformes, Accipitridae)



Aguilucho cenizo. 3º año. Diseño del pecho: izquierda macho; derecha hembra.



Aguilucho cenizo. Adulto. Diseño del dorso: izquierda macho; derecha hembra.



Aguilucho cenizo. 2º año. Diseño del pecho: izquierda macho; derecha hembra.



Aguilucho cenizo. 3º año. Diseño del dorso: izquierda macho; derecha hembra.



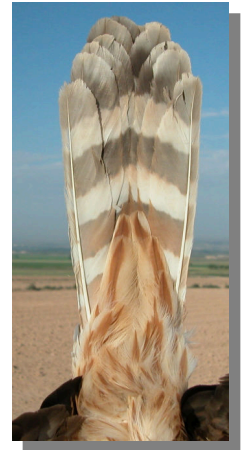
Aguilucho cenizo. Juvenil. Diseño del pecho: izquierda macho; derecha hembra.

140 *Circus pygargus* (Falconiformes, Accipitridae)



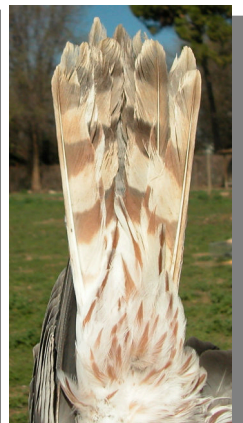
Aguilucho cenizo. Adulto. Macho: diseño de la cola.

Aguilucho cenizo. 2º año. Diseño del dorso: izquierda macho; derecha hembra.



Aguilucho cenizo. Adulto. Hembra: diseño de la cola.

Aguilucho cenizo. Juvenil. Diseño del dorso: izquierda macho; derecha hembra.

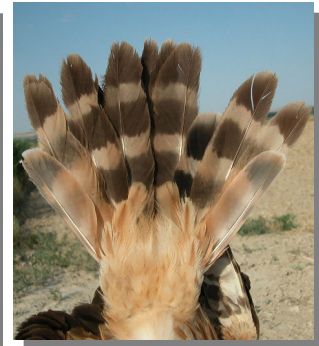


Aguilucho cenizo. 4º año macho: diseño de la cola.

140 *Circus pygargus* (Falconiformes, Accipitridae)



Aguilucho cenizo. 3º año. Macho: diseño de la cola.



Aguilucho cenizo. 2º año. Hembra: diseño de la cola.



Aguilucho cenizo. 3º año. Hembra: diseño de la cola.



Aguilucho cenizo. Juvenil. Macho: diseño de la cola.

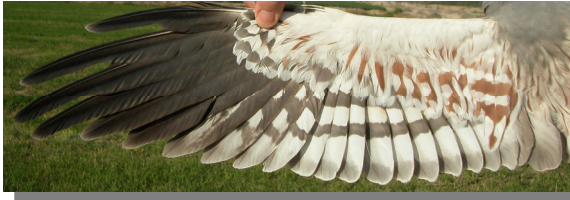


Aguilucho cenizo. 2º año. Macho: diseño de la cola.



Aguilucho cenizo. Juvenil. Hembra: diseño de la cola.

140 *Circus pygargus* (Falconiformes, Accipitridae)



Aguilucho cenizo. Adulto. Macho: diseño del ala.

Aguilucho cenizo. 3º año. Macho: diseño del ala .



Aguilucho cenizo. Adulto. Hembra: diseño del ala.

Aguilucho cenizo. 3º año. Hembra: diseño del ala .



Aguilucho cenizo. 4º año. Macho: diseño del ala .

Aguilucho cenizo. 2º año. Macho: diseño del ala.

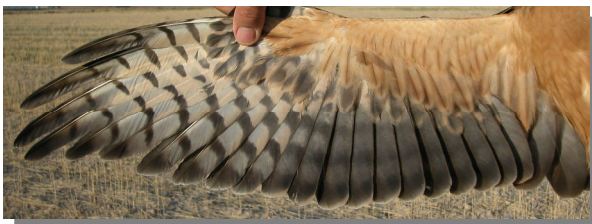
140 *Circus pygargus* (Falconiformes, Accipitridae)



Aguilucho cenizo. 2º año. Hembra: diseño del ala .



Aguilucho cenizo. Juvenil. Macho: diseño del ala.



Aguilucho cenizo. Juvenil. Hembra: diseño del ala.