

140 *Accipiter gentilis* (Falconiformes, Accipitridae)

Azor común. Adulto

NOMBRE VULGAR

Azor común

NOMBRE CIENTÍFICO*Accipiter gentilis* (Linnaeus, 1758)**DESCRIPCIÓN**

Macho: 48-61 cm. Alas cortas y redondeadas y cola larga; ojos amarillos o anaranjados; cola con 4-5 bandas pardas; partes superiores pardo-gris; partes inferiores claras finamente estriadas de pardo; cabeza con ceja blanca y mancha auricular oscura. Juveniles pardos, con partes inferiores moteadas de pardo.

CLAVES DE DETERMINACIÓN**Subphylum Vertebrata**

Animales formados por dos mitades simétricas (simetría bilateral).

Cuerpo no segmentado.

Con esqueleto interno óseo o cartilaginoso, con cráneo y columna vertebral que protegen al sistema nervioso.

Sistema nervioso en posición dorsal.

Clase Aves

Con temperatura constante.

Piel cubierta de plumas,

Mandíbulas con un estuche córneo.

Miembros anteriores convertidos en alas.

Especies ovíparas.

Orden Falconiformes

Ojos laterales.

Pico ganchudo, recubierto en su base por una membrana blanda.

Dedos no palmeados, con uñas robustas y encorvadas.

Tibia cubierta de plumas.

Pies con tres dedos dirigidos hacia adelante y uno (pulgar) hacia atrás.

CLAVES DE DETERMINACIÓN**Familia Accipitridae**

Generalmente narinas ovas; si son hendidas estrechas entonces el extremo anterior está más alto que el posterior.

Pico muy curvo, sin borde dentado

Tarsos con plumas o sin ellas.

Alas amplias y redondeadas.

Ala con 10 ó 11 primarias, siendo entonces la 11ª vestigial

Cola con 12 ó 14 plumas.

Género *Accipiter*

Partes superiores de color ceniza en adultos y amarronadas en juveniles.

Tarsos no emplumados.

En vuelo, cola más larga que el cuerpo.

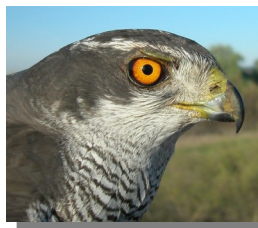
Accipiter gentilis

Tamaño grande, mayor de 48 cm.

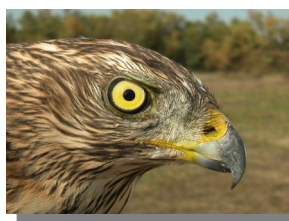
Ceja clara muy marcada.

Juveniles con pecho moteado.

Plumas de la cola lisas o con bandas pardas.



Azor común. Adulto. Diseño de cabeza y pecho



Azor común. Juvenil. Diseño de cabeza y pecho

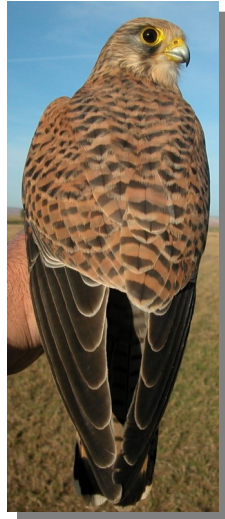
**ESPECIES SIMILARES**

Los cernícalos vulgar y primilla tienen la cola larga, pero sus ojos son oscuros y el dorso es pardo; la hembra de gavilán podría confundirse con un macho de azor, que son siempre mayores (ala mayor de 289 mm.); los juveniles de gavilán tienen las partes inferiores estriadas, mientras los de azor son moteadas.

140 Accipiter gentilis (Falconiformes, Accipitridae)



Cernicalo vulgar.
Hembra



Azor común. Adulto. Determinación del sexo. Diseño de cabeza: arriba macho; abajo hembra.



Gavilán. Juvenil



Gavilán. Hembra



Azor común. Adulto. Determinación del sexo. Diseño del dorso: izquierda macho; derecha hembra.

DETERMINACIÓN DEL SEXO

En aves adultas, macho con dorso azulado gris y diseño de la cabeza muy marcado; hembra con dorso más marrón y diseño de la cabeza menos marcado. Hembra sensiblemente mayor que el macho. Los juveniles de ambos sexos tienen el plumaje similar.

CUIDADO: el color del dorso y diseño de la cabeza tiene mucha variación individual; el tamaño en esta especie es muy diferente dependiendo de su localización geográfica (aves norteñas mayores que las meridionales), por lo que sería necesario conocer el origen geográfico para sexar por el tamaño.

140 Accipiter gentilis (Falconiformes, Accipitridae)



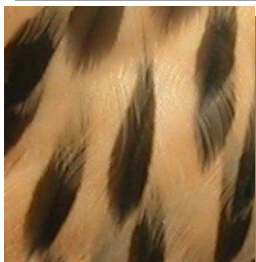
DETERMINACIÓN DE LA EDAD

Pueden reconocerse 3 tipos de edad:

Juvenil con cabeza moteada de marrón con lista superciliar tenue; plumas del dorso marrones con borde claro; partes inferiores claras con listado vertical oscuro; iris amarillo claro.

2º año otoño/3º año primavera con partes superiores gris marrón con plumas juveniles marrones y desgastadas retenidas, especialmente en obispillo y dorso; con algunas plumas juveniles marrones retenidas en las coberteras del ala, especialmente en pequeñas y medianas coberteras; plumas del pecho con 3 ó 4 líneas transversales gruesas de color gris marrón, a veces teñidas de ante; a veces con algunas secundarias juveniles retenidas, estrechas, marrones y desgastadas; iris amarillo o naranja amarillento.

Adulto con píleo y auriculares uniformemente oscuros con lista superciliar blanca bien marcada; plumas del dorso grises o marrón-pizarra uniforme, a veces con plumas ligeramente punteadas de blanco; plumas del pecho con 4 ó 5 líneas transversales finas de color gris marrón, la última más estrecha que el resto; si hay secundarias retenidas son de patrón adulto; iris de naranja a rojo.



Azor común. Determinación de la edad. Diseño de las plumas del pecho: arriba izquierda adulto; arriba derecha 2º año otoño; izquierda juvenil.



Azor común. Determinación de la edad. Diseño del dorso: izquierda adulto; derecha juvenil.

FENOLOGÍA

I	II	III	IV	V	VI	VII	VIII	IX	X	XI	XII

DISTRIBUCIÓN Y HÁBITAT

Elemento holártico. Es una especie que cría escasa en la Comarca en lugares con arbolado; en invierno hay aportes de aves europeas.

ALIMENTACIÓN

Todo tipo de aves y mamíferos, desde un mirlo hasta una corneja y desde un ratón hasta una ardilla.

REPRODUCCIÓN

Ligada a todo tipo de bosques, construyen un nido aprovechando generalmente la estructura de alguno viejo de córvido donde ponen 3-4 huevos incubados sólo por la hembra durante 40 días; el aporte de comida para los pollos lo realizan ambos progenitores abandonando el nido a los 30-40 días, si bien dependen de sus padres algún tiempo más.

COSTUMBRES Y COMENTARIOS

El azor es un especialista preparado para la caza en la espesura, ya que su cola larga y alas cortas y anchas le permiten maniobrar perfectamente entre el ramaje. Ambos progenitores aportan presas al nido, pero sólo las hembras las despedazan para cebar a los pollos, siendo por ello útil su mayor tamaño ya que tienen más fuerza para esta tarea. La diferencia de tamaño entre los miembros de la pareja les permite igualmente una mejor explotación de los recursos del territorio, cazando el macho las presas menores y la hembra las más grandes.

BIBLIOGRAFÍA

Baker, K., 1993. Identification Guide to European Non-Passerines. Ed. BTO. London. 332 pp.

Blasco, J., 2014. *Guía de Aves de Aragón*. Ed. PRAMES. Zaragoza. 319 pp.

Burton, Ph. (1983). *Aves de Europa*. Salvat, Barcelona.

Cramp, S. (dir. ed.) (1977-1994). *The Birds of the Western Palearctic*. Vols. 1-9. Oxford.

140 Accipiter gentilis (Falconiformes, Accipitridae)



BIBLIOGRAFÍA

Fitter, R. y Fernández-Cruz, M. (directores) (1972). *El libro de las aves de España*. Seleccionaciones del Readers's Digest, Madrid.

Sáez-Royuela, R. (1980). *La guía de Incafo de las aves de la Península Ibérica*. INCAFO, Madrid.

Sampietro, F.J., et al. (2000). *Aves de Aragón. Atlas de especies nidificantes*. D.G.A., Zaragoza.



Azor común. Diseño del pecho: izquierda adulto; derecha juvenil

ESTUDIO ANATÓMICO



Azor común. Juvenil



Azor común. Diseño del dorso: izquierda adulto; derecha juvenil



Azor común. Diseño de la cabeza y color del ojo: arriba adulto; abajo juvenil



Azor común. Diseño de la cola: izquierda adulto; derecha juvenil

140 *Accipiter gentilis* (Falconiformes, Accipitridae)



Azor común. Adulto: diseño del ala



Azor común. 2º año otoño: diseño del ala



Azor común. Juvenil: diseño del ala