

115 *Tachybaptus ruficollis* (Podicipodiformes, Podicipedidae)

Zampullín chico. Verano. Adulto

NOMBRE VULGAR

Zampullín chico

NOMBRE CIENTÍFICO*Tachybaptus ruficollis* (Pallas, 1764)**DESCRIPCIÓN**

25-29 cm. En plumaje nupcial de color pardo oscuro, con la cara y el cuello castaños; base del pico con una mancha clara. En invierno y juveniles de color claro, pardos por encima y casi blancos por debajo; sin mancha clara en la base del pico.

CLAVES DE DETERMINACIÓN**Subphylum Vertebrata**

Animales formados por dos mitades simétricas (simetría bilateral).

Cuerpo no segmentado.

Con esqueleto interno óseo o cartilaginoso, con cráneo y columna vertebral que protegen al sistema nervioso.

Sistema nervioso en posición dorsal.

Clase Aves

Con temperatura constante.

Piel cubierta de plumas,

Mandíbulas con un estuche córneo.

Miembros anteriores convertidos en alas.

Especies ovíparas.

Orden Podicipodiformes. Familia Podicipedidae

Pata con tarsos aplanados.

Pies ubicados en la parte posterior del cuerpo.

Dedos de las patas lobulados, los tres delanteros conectados por piel en la base.

CLAVES DE DETERMINACIÓN**Orden Podicipodiformes. Familia Podicipedidae**

Cola formada por plumón, no por plumas normales.

Alas pequeñas y estrechas.

Ala con 12 primarias, la 12ª diminuta.

Género *Tachybaptus*. *Tachybaptus ruficollis*.

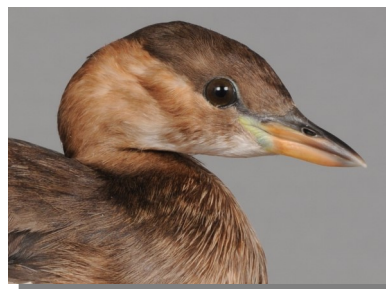
Tamaño pequeño, menor de 40 cm.

Cuello y cara castaños.

Mancha blanca en la base del pico.



Zampullín chico. Diseño de la cabeza: arriba verano; abajo invierno (Foto: Ottenby Bird Observatory)

**ESPECIES SIMILARES**

Su tamaño pequeño, los colores ocre y la ausencia de adornos faciales hacen a este zampullín inconfundible.

DETERMINACIÓN DEL SEXO

Ambos sexos son de plumaje similar, si acaso en plumaje nupcial las hembras más apagadas que los machos. (CUIDADO: la intensidad en la coloración del plumaje no siempre es un carácter útil). El tamaño puede separar ejemplares extremos en aves adultas: macho con ala mayor de 102 mm; hembra con ala menor de 95 mm.

115 Tachybaptus ruficollis (Podicipodiformes, Podicipedidae)



EDAD

Pueden reconocerse hasta 4 tipos de edad: Juveniles con restos del rayado de los pollos a los lados de la cabeza y cuello; mejillas y lado posterior del cuello con listado claro; iris oscuro.

1º año invierno de aspecto muy parecido al de los adultos, pero fácilmente reconocibles mientras conservan plumón juvenil en el dorso o restos del diseño rayado o manchas claras en la cabeza y cuello; iris rojizo apagado; primarias externas estrechas.

2º año primavera similar a los adultos, pero con las coberteras primarias y primarias externas juveniles estrechas.

Adultos con iris rojo; primarias externas redondeadas.



Zampullín chico. Verano. Determinación de la edad. Diseño de la cabeza y color del iris: arriba adulto; abajo juvenil.

FENOLOGÍA

I	II	III	IV	V	VI	VII	VIII	IX	X	XI	XII

DISTRIBUCIÓN Y HÁBITAT

Europa, Asia y África. Presente todo el año en algunos puntos de la Comarca con aguas profundas y duraderas.

ALIMENTACIÓN

Fundamentalmente invertebrados y pequeños vertebrados subacuáticos.

REPRODUCCIÓN

Escondido entre la vegetación, ambos sexos construyen un nido flotante utilizando algas y hojas de aneas y carrizo; la puesta es de 4 a 6 huevos incubados por ambos sexos durante 24 días; los pollos abandonan el nido al nacer, siendo cuidados por ambos padres; generalmente dos crías, a veces hasta tres.

COSTUMBRES Y COMENTARIOS

El cortejo de este zampullín es muy ruidoso con ambos miembros de la pareja encarados y con la cabeza levantada mientras “relinchan” al unísono; hay también persecuciones y ofrendas rituales de comida por parte del macho a la hembra. Para evitar la pérdida de puestas por inundación, el nido es flotante por lo que sube o baja según el nivel del agua; al estar hecho con materia verde que acaba podrida, esa descomposición genera calor lo que contribuye a la incubación. Ambos sexos incuban y cada vez que hay cambio el ave que se acerca trae material verde para añadir al nido como maniobra de apaciguamiento y evitar agresiones por parte de la pareja que está sobre los huevos. En tierra son muy torpes al tener las patas ubicadas muy atrás en el cuerpo, por lo que salen poco del agua que es el elemento donde se mueven con normalidad.

BIBLIOGRAFÍA

Baker, K., 1993. Identification Guide to European Non-Passerines. Ed. BTO. London. 332 pp.

Blasco, J., 2014. *Guía de Aves de Aragón*. Ed. PRAMES. Zaragoza. 319 pp.

Burton, Ph. (1983). *Aves de Europa*. Salvat, Barcelona.

Cramp, S. (dir. ed.) (1977-1994). *The Birds of the Western Palearctic*. Vols. 1-9. Oxford.

Fitter, R. y Fernández-Cruz, M. (directores) (1972). *El libro de las aves de España*. Selecciones del Readers’s Digest, Madrid Sáez-Royuela, R. (1980). *La guía de Incafo de las aves de la Península Ibérica*. INCAFO, Madrid.

Sampietro, F.J., et al. (2000). *Aves de Aragón. Atlas de especies nidificantes*. D.G.A., Zaragoza.

115 *Tachybaptus ruficollis* (Podicipodiformes, Podicipedidae)



ESTUDIO ANATÓMICO



Zampullín chico. Verano. Juvenil



Zampullín chico. Verano. Diseño del dorso: izquierda adulto; derecha juvenil



Zampullín chico. Verano. Diseño de la cabeza: arriba adulto; abajo juvenil



Zampullín chico. Verano. Adulto: diseño del ala



Zampullín chico. Verano. 2º año: diseño del ala



Zampullín chico. Verano. Diseño del pecho: arriba adulto; abajo juvenil



Zampullín chico. Verano. Juvenil: diseño del ala



115 *Tachybaptus ruficollis* (Podicipodiformes, Podicipedidae)



Zampullín chico. Invierno. Adulto (Foto: Ottenby Bird Observatory).



Zampullín chico. Invierno. Adulto: diseño del ala (Foto: Ottenby Bird Observatory).



Zampullín chico. Invierno. 1º año (Foto: Ottenby Bird Observatory)

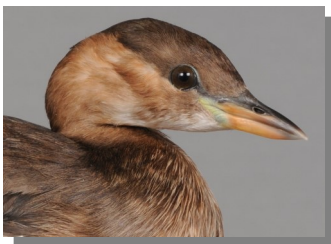


Zampullín chico. Invierno. 1º año: diseño del ala (Foto: Ottenby Bird Observatory).

GALERÍA FOTOGRÁFICA



Zampullín chico. Invierno. Foto: Pedro E. Romero



Zampullín chico. Invierno. Diseño de la cabeza: arriba adulto (Foto: Ottenby Bird Observatory); abajo 1º año (Foto: Ottenby Bird Observatory).