

060 *Pelophylax perezii* (Anura, Ranidae)



Rana común. Macho

NOMBRE VULGAR

Rana común

NOMBRE CIENTÍFICO

Pelophylax perezii (Seoane, 1885)

DESCRIPCIÓN

7 cm. Coloración muy variable, generalmente verdosa, también con ejemplares pardos o grises; partes inferiores blancas, con o sin manchas; cabeza tan ancha como larga, con morro redondeado o puntiagudo; ojos elevados y prominentes, con pupila horizontal; tímpano patente; sin glándulas parotídeas; miembros anteriores robustos, con 4 dedos libres; miembros posteriores largos y fuertes, con 5 dedos.

CLAVES DE DETERMINACIÓN

Subphylum Vertebrata

Animales formados por dos mitades simétricas (simetría bilateral).

Cuerpo no segmentado.

Con esqueleto interno óseo o cartilaginoso, con cráneo y columna vertebral que protegen al sistema nervioso.

Sistema nervioso en posición dorsal.

Clase Amphibia

Larvas con branquias y adultos con pulmones solos o con pulmones acompañados de branquias persistentes.

Especies con 4 patas, generalmente con 5 dedos.

Con temperatura variable.

Piel desnuda.

Orden Anura

Sin cola aparente en estado adulto.

Patatas posteriores saltadoras muy desarrolladas.

Larvas con la cabeza y tronco no diferenciables, con cola.

CLAVES DE DETERMINACIÓN

Familia Ranidae

Sin glándulas parotídeas.

Dedos sin discos adherentes en el extremo.

Piel dorsal generalmente lisa.

Cordones dorsolaterales glandulares marcados.

Larvas con denticulos labiales dispuestos en 4 ó 5 series.

Larvas con ojos dorsales o dorsolaterales.

Género *Pelophylax*. *Pelophylax perezii*

Adulto

Sin mancha oscura detrás del ojo o muy fragmentada.

Coloración dorsal verdosa o marrón oscuro.

Tubérculos subarticulares patentes.

Macho son saco vocal externo, doble y en posición lateral.

Hileras de denticulos córneos labiales distribuidas en 1-3/2-3 filas.

Renacuajo

Ojos colocados muy alto, no visibles desde abajo.

Vientre de color blanco nacarado.

Cola moteada densamente de negro y terminada en punta.

Dos o tres series de denticulos bucales y tres inferiores.

La membrana natatoria comienza hacia la mitad del cuerpo.

Espiráculo en el costado izquierdo y ano desplazado a la derecha de la membrana caudal.

Puesta

Huevos dispuestos en masas grandes pegados a la vegetación acuática o en el suelo

Huevos de 1 mm aproximadamente.



Rana común. Adulto. Sin mancha oscura tras el ojo y coloración dorsal verdosa



Rana común.
Renacuajo.
Comienzo de la cola y su diseño jaspeado

060 *Pelophylax perezii* (Anura, Ranidae)



ESPECIES SIMILARES

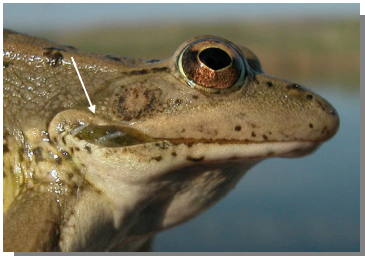
Es la única especie del género *Pelophylax* presente en la Comarca, por lo que no puede confundirse con ninguna otra.

DETERMINACIÓN DE LA EDAD

Los juveniles con aspecto similar al adulto, con la única diferencia de su menor tamaño.

DETERMINACIÓN DEL SEXO

En periodo reproductor, macho con callosidades oscuras en la base y cara interna del primer dedo; los sacos vocales son externos y se sitúan en las comisuras laterales de la boca por lo que los machos presentan unos repliegues oscuros de piel de los que carecen las hembras. Fuera del celo, los machos pueden reconocerse por los brazos proporcionalmente más desarrollados.



Rana común. Determinación del sexo. Detalle de la comisura lateral de la boca: arriba macho; abajo hembra.



Rana común. Determinación del sexo. Detalle de las callosidades de las manos: izquierda macho; derecha hembra.

DISTRIBUCIÓN Y HÁBITAT

Península Ibérica y sur de Francia. Presente en toda la Comarca, más frecuente en ambientes de regadío, pero también en algunos puntos de agua en el monte.

ALIMENTACIÓN

Los adultos se alimentan principalmente de invertebrados que caen al agua, capturando también activamente presas en tierra o en el aire; los ejemplares grandes pueden consumir vertebrados que viven en el agua, incluso juveniles de su propia especie, o que se acercan a la charca habiéndose citado lagartijas, ratones o incluso pollos de gorrión. La técnica de caza más utilizada es permanecer inmóvil esperando a que la presa se acerque. Los renacuajos se alimentan de detritos y plancton del agua o el fondo de la charca.

REPRODUCCIÓN

En época de celo, los machos cantan indistintamente durante el día o la noche, dentro o fuera del agua. Las primeras cópulas se producen en abril estando activos sexualmente todo el año excepto en los rigores del verano e invierno. El tamaño de la puesta está relacionado con el de la hembra, variando de 800 a varios miles de huevos y pudiendo hacer varias puestas anuales, siendo depositados en masas entre la vegetación o en el fondo de la charca. La eclosión se produce a los pocos días de efectuar la puesta, siendo el desarrollo larvario muy lento durando entre 2 y 3 meses; si se acerca el invierno pueden permanecer en el agua hasta la primavera siguiente. Las ranitas recién metamorfoseadas no suelen alejarse de la charca de nacimiento, alcanzando la madurez sexual a los 2 años.

COSTUMBRES Y COMENTARIOS

Especie poco exigente con la calidad del agua, lo que le permite colonizar desde las orillas del Ebro hasta acequias o balsas en el monte. Se mantiene activa gran parte del año, pasando el invierno enterrada en el barro, estrategia que utiliza también si en verano se seca la charca donde habita. La lista de depredadores que cazan ranas es muy extensa incluyendo las aves rapaces nocturnas dado que está activa también durante la noche; son en cualquier caso animales muy cautos saltando al agua y enterrándose en el fondo a la menor señal de peligro. Al igual que los sapos, ante agresiones en tierra adoptan una postura erguida inflándose de aire. El consumo de ancas de rana coloca al ser humano también entre sus depredadores.

060 Pelophylax perezii (Anura, Ranidae)



BIBLIOGRAFÍA

Barbadillo, L.J., 1987. *La Guía de INCAFO de los anfibios y reptiles de la Península Ibérica, Islas Baleares y Canarias*. Ed. INCAFO. Madrid. 694 pp.

Campo, B. & Ruiz, E., 2019. *Anfibios y reptiles de Aragón. Atlas de distribución. Guía fotográfica*. Ed. Consejo de Protección de la Naturaleza de Aragón

Escala, M.C. & Jordana, R., 1982. *Anfibios y reptiles*. En *Fauna de Navarra*, vol. 2. Ed. Diario de Navarra. Pamplona. 227 pp.

Falcón, J.M., 1982. *Los anfibios y reptiles de Aragón*. Ed. Librería General. Zaragoza. 110 pp.

Gallego, L., 1982. *Anfibios*. En *Vertebrados ibéricos*, vol. 2. Ed. Imprenta Sevillana. 62 pp.

García-París, M., Montori, M. & Herrero, P., 2004. *Amphibia. Lissamphibia*. En *Fauna Ibérica*, vol. 24. Ramos, M.A. et al. (eds.). M.N.C.N. CSIC. Madrid. 640 pp.

Pleguezuelos, J.M.Márquez, R. & Lizana, M., eds., 2002. *Atlas y Libro Rojo de los anfibios y reptiles de España*. Dirección General de Conservación de la Naturaleza-Asociación Herpetológica Española. Madrid. 584 pp.

Salvador, A., 1983. *Guía de los anfibios y reptiles españoles*. Ed. ICONA. 282 pp.

AGRADECIMIENTO

Enrique Ruiz Ara (<https://www.ruizarafoto.es>) aportó fotos de la puesta.

ESTUDIO ANATÓMICO



Rana común. Hembra



Rana común. Juvenil recién metamorfoseado



Rana común. Renacuajo



Rana común. Puesta (foto: Enrique Ruiz Ara <https://www.ruizarafoto.es>)



Rana común. Detalle de los huevos (foto: Enrique Ruiz Ara <https://www.ruizarafoto.es>)

060 *Pelophylax perezii* (Anura, Ranidae)



Rana común. Renacuajo: diseño de la parte superior



Rana común. Renacuajo: diseño de la cola



Rana común. Diseño de la cabeza: arriba macho; abajo hembra



Rana común. Renacuajo: diseño de la parte inferior



Rana común. Diseño de la cabeza: izquierda macho; derecha hembra

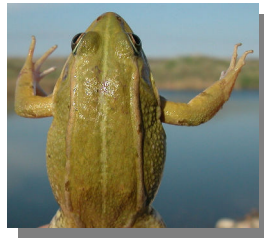


Rana común. Renacuajo: diseño de la boca



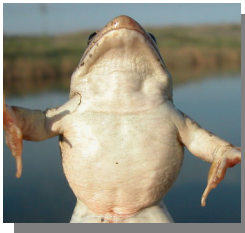
Rana común. Detalle de la garganta: izquierda macho; derecha hembra.

060 *Pelophylax perezii* (Anura, Ranidae)

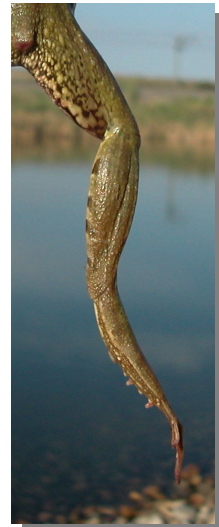


Rana común. Detalle del dorso: izquierda macho; derecha hembra.

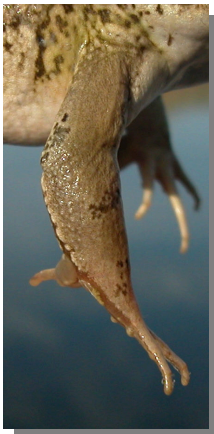
Rana común. Detalle de la pata anterior: izquierda macho; derecha hembra.



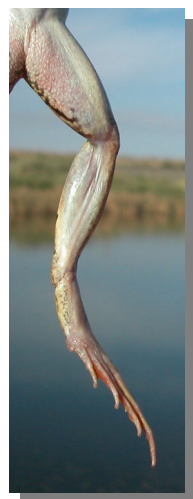
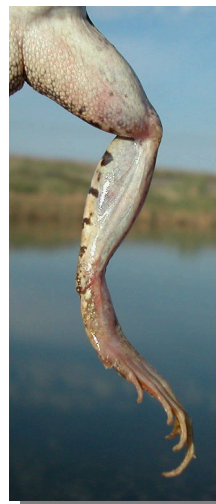
Rana común. Detalle del vientre: izquierda macho; derecha hembra.



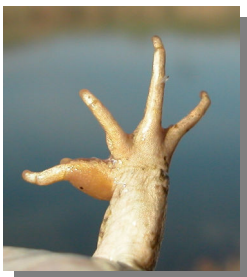
Rana común. Detalle de la pata posterior: izquierda macho; derecha hembra.



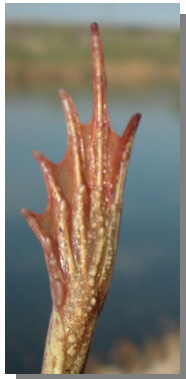
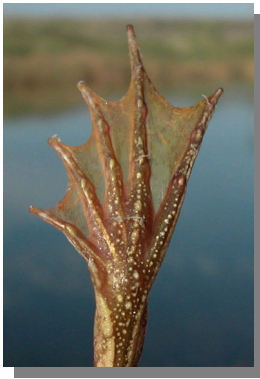
Rana común. Detalle de la pata anterior: izquierda macho; derecha hembra.



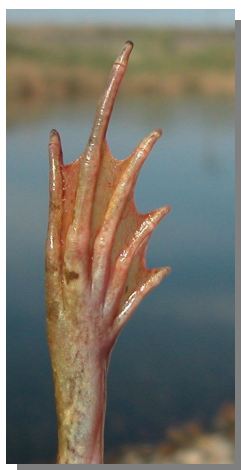
Rana común. Detalle de la pata posterior: izquierda macho; derecha hembra.



Rana común. Detalle de la pata anterior: izquierda macho; derecha hembra.

060 *Pelophylax perezii* (Anura, Ranidae)

Rana común. Detalle de la pata posterior:
izquierda macho; derecha hembra.



Rana común. Detalle de la pata posterior:
izquierda macho; derecha hembra.

Las fotografías han sido tomadas con autorización del Instituto Aragonés de Gestión Ambiental según expte INAGA 500201/24/2016/3380 con aval de la Asociación Naturalista de Aragón (ANSAR).