

**055 *Bufo spinosus* (Anura, Bufonidae)**

Sapo común. Adulto. Macho

**NOMBRE VULGAR**

Sapo común

**NOMBRE CIENTÍFICO**

*Bufo spinosus* (Daudin, 1803)

**DESCRIPCIÓN**

15 cm. Piel muy rugosa, de coloración variable, generalmente parda pero también de tono arenoso o casi rojo; parte inferior blanquecina o gris, habitualmente con un jaspeado oscuro; cabeza triangular con morro redondeado; ojos rojizos, con pupila horizontal; glándulas parotídeas marcadas y oblicuas; miembros cortos y robustos.

**CLAVES DE DETERMINACIÓN****Subphylum Vertebrata**

Animales formados por dos mitades simétricas (simetría bilateral).

Cuerpo no segmentado.

Con esqueleto interno óseo o cartilaginoso, con cráneo y columna vertebral que protegen al sistema nervioso.

Sistema nervioso en posición dorsal.

**Clase Amphibia**

Larvas con branquias y adultos con pulmones solos o con pulmones acompañados de branquias persistentes.

Especies con 4 patas, generalmente con 5 dedos. Con temperatura variable.

Piel desnuda.

**Orden Anura**

Sin cola aparente en estado adulto.

Patatas posteriores saltadoras muy desarrolladas.

Larvas con la cabeza y tronco no diferenciables, con cola.

**CLAVES DE DETERMINACIÓN****Familia Bufonidae. Género *Bufo***

Glándulas parotídeas grandes, muy marcadas externamente.

Mandíbula superior sin dientes.

Dedos sin discos terminales.

Piel con verrugas dorsales.

Sin elementos intercalares en los dedos.

Larvas de color negro, con la cresta dorsal baja y extremo de la cola redondeado.

***Bufo bufo*****Adulto**

Iris rojizo.

Dorso con piel muy rugosa, no atravesado por una línea clara.

Glándulas parotídeas oblicuas.

Vientre blanco con manchas negras pequeñas dispersas.

**Renacuajo**

Larvas de color negro o gris, sin mancha blanca bajo la boca.

Larvas con boca tan larga como la distancia interocular.

Un pequeño espacio separa en dos la segunda serie de dientes labiales superiores.

Punta de la cola redondeada.

Espiráculo dirigido hacia atrás.

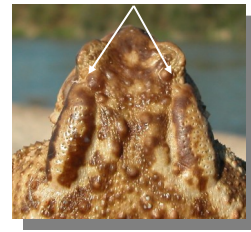
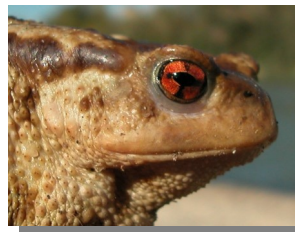
Denticulos en 2 hileras superiores y 3 inferiores.

Ano abierto posteriormente en la línea media del cuerpo.

**Puesta**

Huevos dispuestos en cordones de 1 a 2 metros.

Huevos de 1 a 2 mm, dispuestos en 2, 3 ó 4 filas.



Sapo común. Iris rojizo y glándulas parotídeas oblicuas.

## 055 *Bufo spinosus* (Anura, Bufonidae)



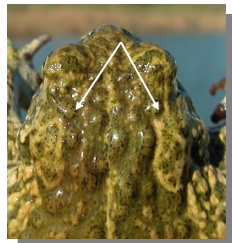
Sapo común. Renacuajo. Boca grande sin mancha clara bajo la boca

### DETERMINACIÓN DEL SEXO

Macho generalmente de menor tamaño que la hembra. Fuera del periodo de reproducción tienen un aspecto similar, pero en el celo los machos muestran una extensión de las palmeaduras mayor y poseen callosidades negras en los 3 dedos anteriores internos y en el tubérculo carpiano.

### ESPECIES SIMILARES

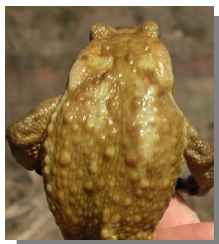
El tamaño y la piel verrugosa lo separa del resto de anfibios de la Comarca, excepto del sapo corredor (*Bufo calamita*), que tiene ojos amarillos, manchas verdosas en el dorso y glándulas parotídeas paralelas.



Sapo corredor. Iris amarillo, manchas verdosas y glándulas parotídeas paralelas.

### DETERMINACIÓN DE LA EDAD

Los juveniles con aspecto similar al adulto, con la única diferencia de su menor tamaño; si acaso tienen la coloración dorsal más uniforme, sin jaspeaduras oscuras.



Sapo común. Determinación de la edad. Diseño del dorso: izquierda adulto; derecha juvenil.



Sapo común. Determinación del sexo. Detalle de las callosidades de los dedos: izquierda macho; derecha hembra.

### DISTRIBUCIÓN Y HÁBITAT

Noroeste de África y Paleártico occidental. Presente en toda la comarca, siendo más frecuente en las zonas de regadío que en las de secano.

### REPRODUCCIÓN

Los machos cantan con temperaturas entre 6 y 12° C, siendo los primeros en acudir a los puntos de agua donde esperan a las hembras, si bien se dan casos de amplexus de hembras abrazadas en tierra lejos del agua. El número de machos en las charcas puede superar en 4 ó 5 veces al de las hembras, que están una media de 3 a 6 noches en el agua, mientras los machos están entre 3 y 28 noches. Tal competencia por la hembras escasas se traduce en amplexus simultáneos de varios machos sobre una sola hembra o sobre hembras muertas e incluso objetos inertes; las peleas entre machos son frecuentes llegando los más fuertes a desplazar a otros más pequeños bajándolos de la hembra. Estas luchas suponen que exista una alta mortalidad de hembras en periodo reproductor. La hembra pone de 2.000 a 10.000 huevos en cordones de varios metros de longitud, que extiende sobre hierbas o en el suelo; los renacuajos eclosionan a los 5-14 días, tardando de 65 a 108 en terminar la metamorfosis. El macho alcanza la madurez sexual a los 3 años y la hembra a los 4.

**055 *Bufo spinosus* (Anura, Bufonidae)****ALIMENTACIÓN**

Los adultos se alimentan de una gran variedad de invertebrados, destacando su apetencia por las hormigas, llegando los grandes ejemplares a capturar pequeñas largatijas o roedores juveniles. Las larvas se desplazan por el fondo del agua aspirando detritus y algas.

**COSTUMBRES Y COMENTARIOS**

Es una especie terrestre que sólo acude al agua en periodo reproductor. Los adultos pasan el día ocultos en refugios, mostrándose activos durante la mayor parte de la noche. Cada ejemplar tiene un área de campeo de tamaño variable que suele solaparse con la de los vecinos, sin que se desencadenen agresiones. Se han descrito un elevado número de predadores, tanto de aves como reptiles y mamíferos, destacando a la nutria entre estos últimos; los mustélidos suelen desollarlos rechazando la piel. Su comportamiento defensivo típico consiste en hinchar el cuerpo reteniendo aire y levantarse sobre las patas posteriores agachando la cabeza. La tolerancia a la deshidratación es muy elevada soportando pérdidas del 20% sin trastornos. En hábitats propicios puede alcanzar densidades de población muy altas, de hasta 350 individuos por hectárea. En nuestra Comarca ha sufrido una regresión muy acusada pasando de ser un anfibio frecuente a convertirse en una especie rara.

**BIBLIOGRAFÍA**

Barbadillo, L.J., 1987. *La Guía de INCAFO de los anfibios y reptiles de la Península Ibérica, Islas Baleares y Canarias*. Ed. INCAFO. Madrid. 694 pp.

Escala, M.C. & Jordana, R., 1982. *Anfibios y reptiles*. En *Fauna de Navarra*, vol. 2. Ed. Diario de Navarra. Pamplona. 227 pp.

Falcón, J.M., 1982. *Los anfibios y reptiles de Aragón*. Ed. Librería General. Zaragoza. 110 pp.

Gallego, L., 1982. *Anfibios*. En *Vertebrados ibéricos*, vol. 2. Ed. Imprenta Sevillana. 62 pp.

García-París, M., Montori, M. & Herrero, P., 2004. *Amphibia. Lissamphibia*. En *Fauna Ibérica*, vol. 24. Ramos, M.A. et al. (eds.). M.N.C.N. CSIC. Madrid. 640 pp.

**BIBLIOGRAFÍA**

Pleguezuelos, J.M. Márquez, R. & Lizana, M., eds., 2002. *Atlas y Libro Rojo de los anfibios y reptiles de España*. Dirección General de Conservación de la Naturaleza-Asociación Herpetológica Española. Madrid. 584 pp.

Salvador, A., 1983. *Guía de los anfibios y reptiles españoles*. Ed. ICONA. 282 pp.

**AGRADECIMIENTO**

A Federico Faci (<http://www.sekano.es/>), biólogo ambiental; a Rafael López (Pina) y a Constantino Escuer Murillo (Perdiguera).

**ESTUDIO ANATÓMICO**

Sapo común. Adulto. Hembra



Sapo común. Juvenil

**055 *Bufo spinosus* (Anura, Bufonidae)**



Sapo común. Puesta



Sapo común. Puesta



Sapo común. Detalle de los huevos



Sapo común. Renacuajo: diseño de la parte superior



Sapo común. Renacuajo: diseño de la parte inferior

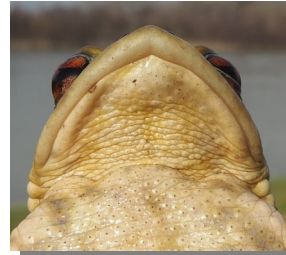


Sapo común. Renacuajo



Sapo común. Renacuajo: diseño de la cola

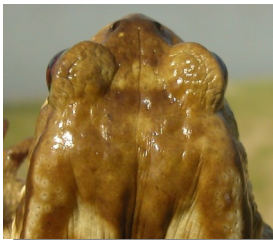
**055 *Bufo spinosus* (Anura, Bufonidae)**



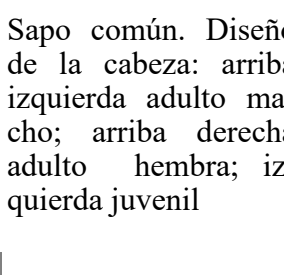
Sapo común. Diseño de la cabeza: arriba adulto macho; centro adulto hembra; abajo juvenil



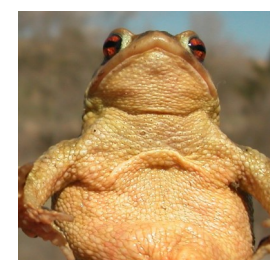
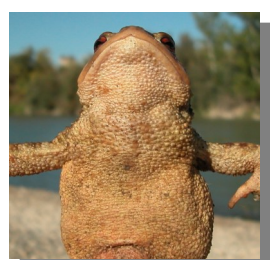
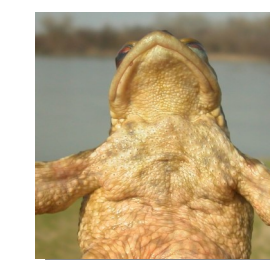
Sapo común. Diseño de la garganta: arriba izquierda adulto macho; arriba derecha adulto hembra; izquierda juvenil



Sapo común. Diseño del dorso: arriba izquierda adulto macho; arriba derecha adulto hembra; izquierda juvenil

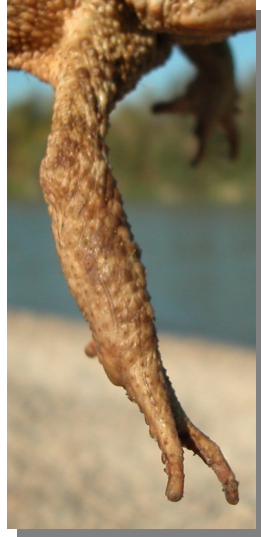


Sapo común. Diseño de la cabeza: arriba izquierda adulto macho; arriba derecha adulto hembra; izquierda juvenil

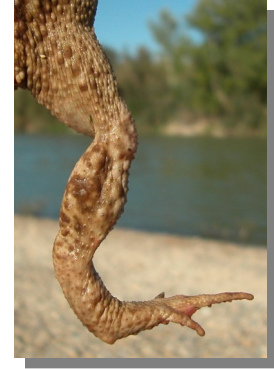


Sapo común. Diseño del vientre: arriba izquierda adulto macho; arriba derecha adulto hembra; izquierda juvenil

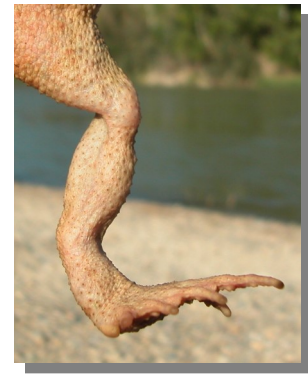
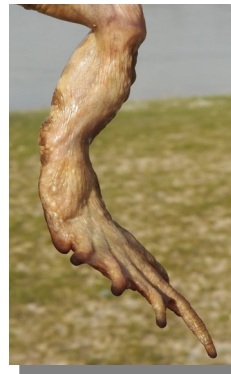
**055 *Bufo spinosus* (Anura, Bufonidae)**



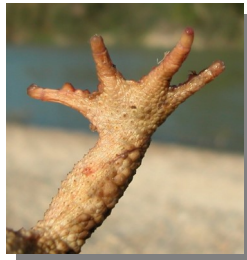
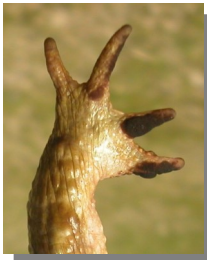
Sapo común. Detalle de la pata anterior: izquierda macho; derecha hembra



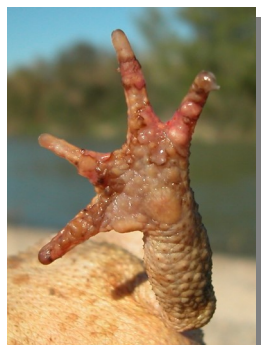
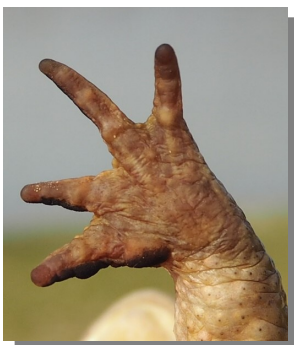
Sapo común. Detalle de la pata posterior: izquierda macho; derecha hembra



Sapo común. Detalle de la pata posterior: izquierda macho; derecha hembra



Sapo común. Detalle de la pata anterior: izquierda macho; derecha hembra



Sapo común. Detalle de la pata anterior: izquierda macho; derecha hembra



Sapo común. Detalle de la pata posterior: izquierda macho; derecha hembra

**055 *Bufo spinosus* (Anura, Bufonidae)**



Sapo común. Detalle de la pata posterior: izquierda macho; derecha hembra

**Las fotografías han sido tomadas con autorización del Instituto Aragonés de Gestión Ambiental según expte INAGA 500201/24/2016/3380 con aval de la Asociación Naturalista de Aragón (ANSAR).**