

050 *Pelodytes punctatus* (Anura, Pelodytidae)

Sapillo moteado (foto: Enrique Ruiz Ara <https://www.ruizarafoto.es>)

NOMBRE VULGAR

Sapillo moteado

NOMBRE CIENTÍFICO

Pelodytes punctatus (Daudin, 1802)

DESCRIPCIÓN

5 cm. Piel verrugosa, con dorso grisáceo pardo a oliva claro con manchas verdosas más oscuras; partes inferiores blancas, sin manchas, con la región anal rosada; cabeza triangular, con el hocico apuntado; ojos amarillentos, con pupila vertical; miembros posteriores finos y largos, con dedos casi libres con membrana sólo en la base y en torno a cada uno de ellos.

CLAVES DE DETERMINACIÓN**Subphylum Vertebrata**

Animales formados por dos mitades simétricas (simetría bilateral).

Cuerpo no segmentado.

Con esqueleto interno óseo o cartilaginoso, con cráneo y columna vertebral que protegen al sistema nervioso.

Sistema nervioso en posición dorsal.

Clase Amphibia

Larvas con branquias y adultos con pulmones solos o con pulmones acompañados de branquias persistentes.

Especies con 4 patas, generalmente con 5 dedos. Con temperatura variable.

Piel desnuda.

Orden Anura

Sin cola aparente en estado adulto.

Patatas posteriores saltadoras muy desarrolladas.

Larvas con la cabeza y tronco no diferenciados, con cola.

CLAVES DE DETERMINACIÓN**Familia Pelodytidae****Adulto**

Aspecto general esbelto y alargado.

Piel con series longitudinales de verrugas dorsales.

Ojo con pupila vertical elíptica.

Cráneo con rugosidades poco visibles a través de la piel.

Renacuajo

Pico córneo, con denticulos labiales dispuestos en 4 ó 5 series más o menos completas.

Cresta dorsal alta.

Espiráculo en posición lateral izquierda.

Género *Pelodytes*. *Pelodytes punctatus***Adulto**

Con aspecto de rana, con piel rugosa.

Sin glándulas parotídeas.

Dorso gris verdoso, sembrado de manchas y verrugas, habitualmente con una mancha en forma de X de color claro.

Ventre de color claro, sin manchas definidas.

Con un tubérculo en el borde interno de la planta del pie.

Extremidades anteriores con el primer dedo algo menor que el segundo y sin tubérculos.

Extremidades posteriores con membrana interdigital extendida entre los dedos; el talón alcanza o sobrepasa el ojo.

Renacuajo

Tamaño de unos 65 mm.

Coloración variable, generalmente marrón verdoso o amarillenta con un moteado dorado.

Ojos pequeños, con pupilas redondeadas e iris de color cobrizo.

Pico blanquecino, bordeado de negro.

Denticulos labiales, abajo y arriba, en 4 ó 5 hileras.

Cola con punta redondeada.

A veces piel del vientre transparente, que permite ver la masa intestinal formando una espiral.

Espiráculo dirigido hacia arriba y ano abierto en la línea media del vientre.

Puesta

Los huevos son de color negro, con el polo basal más claro.

Tamaño pequeño. Unos 2 mm de diámetro.

Huevos dispuestos en cordones de 6 a 8 cm de largo por 10 a 20 mm de grosor.

Cordones en forma de racimos o arrollados a plantas.

050 *Pelodytes punctatus* (Anura, Pelodytidae)



Sapillo moteado. Detalle del ojo y dorso con verrugosidades alineadas.

DETERMINACIÓN DE LA EDAD

Los juveniles con aspecto similar al adulto, con la única diferencia de su menor tamaño; si acaso tienen la coloración dorsal más uniforme que los adultos.

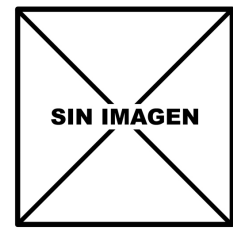
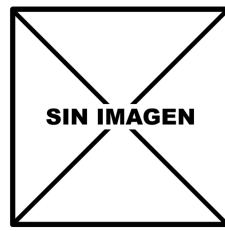


Sapillo moteado. Renacuajo. Zona ventral y cola redondeada.

Sapillo moteado. Determinación de la edad. Diseño del dorso: izquierda adulto; derecha juvenil.

DETERMINACIÓN DEL SEXO

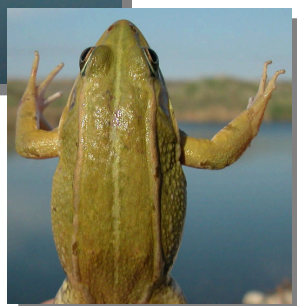
Macho con cuerpo más corto y miembros anteriores más musculosos que la hembra. Poseen callosidades nupciales marcadas en los dedos internos, en la cara interior del brazo, en la garganta y en la región ventral, generalmente en formas de placas violáceas.



ESPECIES SIMILARES

A primera vista recuerda a una rana común (*Rana perezi*) que no tiene pupila vertical y carece de verrugosidades alineadas en series en el dorso.

Sapillo moteado. Determinación del sexo. Detalle del grosor de los brazos: izquierda macho; derecha hembra.



Rana común. Sin pupila vertical y dorso sin verrugosidades



Sapillo moteado. Determinación del sexo. Detalle de las callosidades de los brazos: izquierda macho; derecha hembra.

050 *Pelodytes punctatus* (Anura, Pelodytidae)

Sapillo moteado. Determinación del sexo. Detalle del color de la garganta y región ventral: izquierda macho; derecha hembra.

DISTRIBUCIÓN Y HÁBITAT

Especie europea occidental. Muy poco estudiado, es una especie propia de zonas yesosas a baja y media altitud, con presencia también en zonas de regadío.

ALIMENTACIÓN

Los adultos se alimentan de invertebrados de pequeño tamaño capturados en tierra durante la noche.

REPRODUCCIÓN

Periodo reproductor muy variable según la climatología, comenzando generalmente a principios de primavera y con puestas también en otoño. Cuando comienza el celo, los machos sufren varias transformaciones aumentando la rugosidad del dorso, desarrollando las callosidades de las extremidades y apareciendo un color gris-violáceo en la garganta. Los machos acuden primero al agua cantando agarrados a la vegetación. Si dos machos entran en contacto inflan los costados y emiten un sonido de rechazo. El amplexus dura de 1 a 2 horas, aunque se han citado casos de hasta 3 semanas. Cada hembra pone entre 1.000 y 1.600 huevos, que enrollan a las plantas acuáticas. El desarrollo larvario dura unos 2 meses en las puestas de primavera y hasta 7 u 8 meses en las de otoño, ya que los renacuajos suelen invernar en el agua.

COSTUMBRES Y COMENTARIOS

Es una especie terrestre que sólo acude al agua en periodo reproductor. Tienen hábitos crepusculares y nocturnos, frecuentando lugares con oquedades naturales que les sirvan de refugio, como muros, cuevas, fosas o simas, donde se oculta para invernar y/o estivar, a veces en grupo. Para huir se desplaza dando grandes saltos y se entierra en el barro entre la vegetación; buen trepador, puede subir incluso por paredes verticales. Sus predadores naturales son los ofidios acuáticos, como las culebras de agua, y rapaces nocturnas como la lechuza (*Tyto alba*); como defensa producen una secreción cutánea con olor a ajo.

BIBLIOGRAFÍA

Barbadillo, L.J., 1987. *La Guía de INCAFO de los anfibios y reptiles de la Península Ibérica, Islas Baleares y Canarias*. Ed. INCAFO. Madrid. 694 pp.

Campo, B. & Ruiz, E., 2019. *Anfibios y reptiles de Aragón. Atlas de distribución. Guía fotográfica*. Ed. Consejo de Protección de la Naturaleza de Aragón

Escala, M.C. & Jordana, R., 1982. *Anfibios y reptiles*. En Fauna de Navarra, vol. 2. Ed. Diario de Navarra. Pamplona. 227 pp.

Falcón, J.M., 1982. *Los anfibios y reptiles de Aragón*. Ed. Librería General. Zaragoza. 110 pp.

Gallego, L., 1982. *Anfibios*. En Vertebrados ibéricos, vol. 2. Ed. Imprenta Sevillana. 62 pp.

García-París, M., Montori, M. & Herrero, P., 2004. *Amphibia. Lissamphibia*. En Fauna Ibérica, vol. 24. Ramos, M.A. et al. (eds.). M.N.C.N. CSIC. Madrid. 640 pp.

Pleguezuelos, J.M. Márquez, R. & Lizana, M., eds., 2002. *Atlas y Libro Rojo de los anfibios y reptiles de España*. Dirección General de Conservación de la Naturaleza-Asociación Herpetológica Española. Madrid. 584 pp.

Salvador, A., 1983. *Guía de los anfibios y reptiles españoles*. Ed. ICONA. 282 pp.

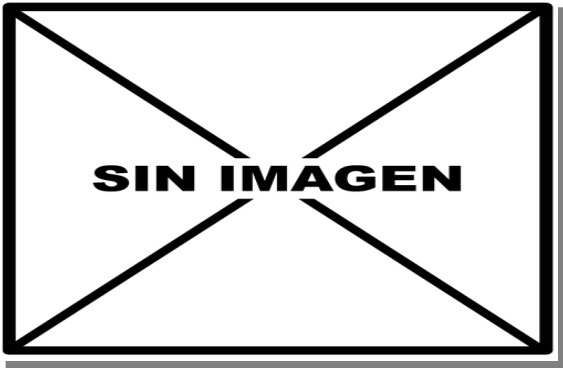
AGRADECIMIENTO

Enrique Ruiz Ara (<https://www.ruizarafoto.es>) aportó fotos.

050 *Pelodytes punctatus* (Anura, Pelodytidae)



ESTUDIO ANATÓMICO



Sapillo moteado. Renacuajo

Sapillo moteado. Hembra



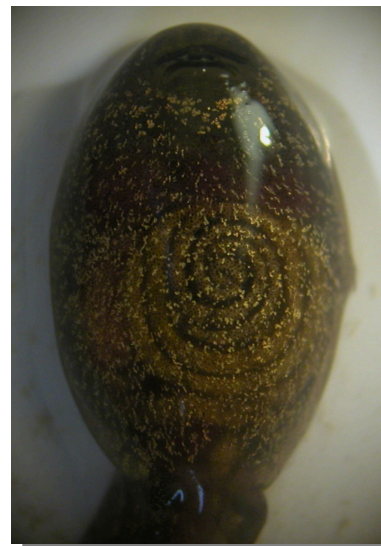
Sapillo moteado. Juvenil (foto: Enrique Ruiz Ara <https://www.ruizarafoto.es>)



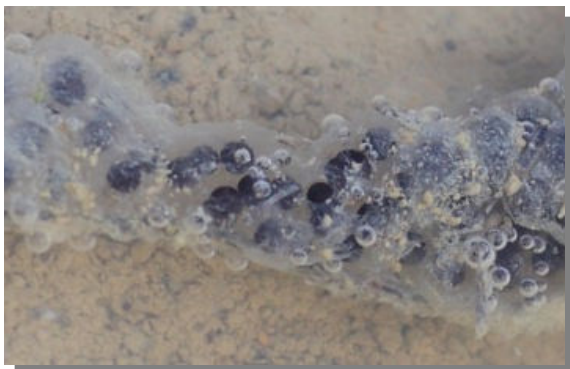
Sapillo moteado. Renacuajo: diseño de la parte superior



Sapillo moteado. Puesta (foto: Enrique Ruiz Ara <https://www.ruizarafoto.es>)

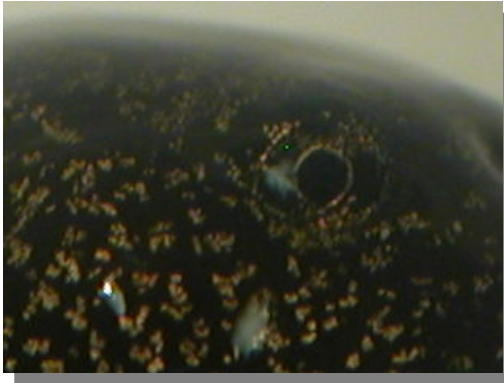


Sapillo moteado. Renacuajo: diseño de la parte inferior



Sapillo moteado. Detalle de los huevos (foto: Enrique Ruiz Ara <https://www.ruizarafoto.es>)

050 *Pelodytes punctatus* (Anura, Pelodytidae)



Sapillo moteado. Renacuajo: diseño del ojo



Sapillo moteado. Diseño de la cabeza: arriba macho; abajo hembra



Sapillo moteado. Renacuajo: diseño de la boca



Sapillo moteado. Diseño de la cabeza: izquierda macho; derecha hembra



Sapillo moteado. Renacuajo: diseño de la cola



Sapillo moteado. Detalle de la garganta: izquierda macho; derecha hembra.



Sapillo moteado. Detalle del dorso: izquierda macho; derecha hembra.

050 *Pelodytes punctatus* (Anura, Pelodytidae)



Sapillo moteado. Detalle del vientre: izquierda macho; derecha hembra.

Sapillo moteado. Detalle de la pata posterior: izquierda macho; derecha hembra.



Sapillo moteado. Detalle de la pata anterior: izquierda macho; derecha hembra.

Sapillo moteado. Detalle de la pata posterior: izquierda macho; derecha hembra.

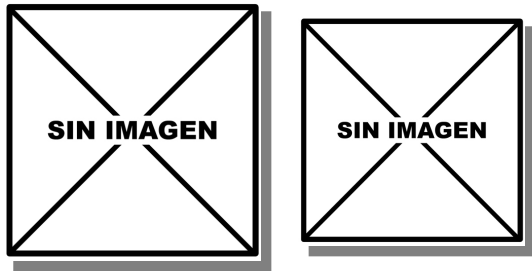


Sapillo moteado. Detalle de la pata anterior: izquierda macho; derecha hembra.

Sapillo moteado. Detalle de la pata posterior: izquierda macho; derecha hembra.



Sapillo moteado. Detalle de la pata anterior: izquierda macho; derecha hembra.

050 *Pelodytes punctatus* (Anura, Pelodytidae)

Sapillo moteado. Detalle de la pata posterior: izquierda macho; derecha hembra.

Las fotografías han sido tomadas con autorización del Instituto Aragonés de Gestión Ambiental según expte INAGA 500201/24/2016/3380 con aval de la Asociación Naturalista de Aragón (ANSAR).